

大田原信用金庫  
平成29年度上半期

# ディスクロージャー

2017.4.1 ▶ 2017.9.30



那須塩原支店（平成29年11月6日 旧東那須野支店を新築移転オープン）

お客さま一人ひとりに、いつも心のこもったサービスを。

地元の皆さまとともに



**大田原信用金庫**

# ごあいさつ

皆さまにおかれましては、ますますご清祥のこととお慶び申し上げます。

平素より、大田原信用金庫に格別のご愛顧とお引き立てを賜り、厚く御礼申し上げます。

このたび、当金庫の経営状況などのご報告として、「半期ディスクロージャー誌」を作成いたしましたので、ご高覧いただければ幸いに存じます。

上半期の損益につきましては、低金利環境の継続により資金運用収益は減少しましたが、生産性の向上や経費の削減等により、前年に続き黒字を確保することができました。

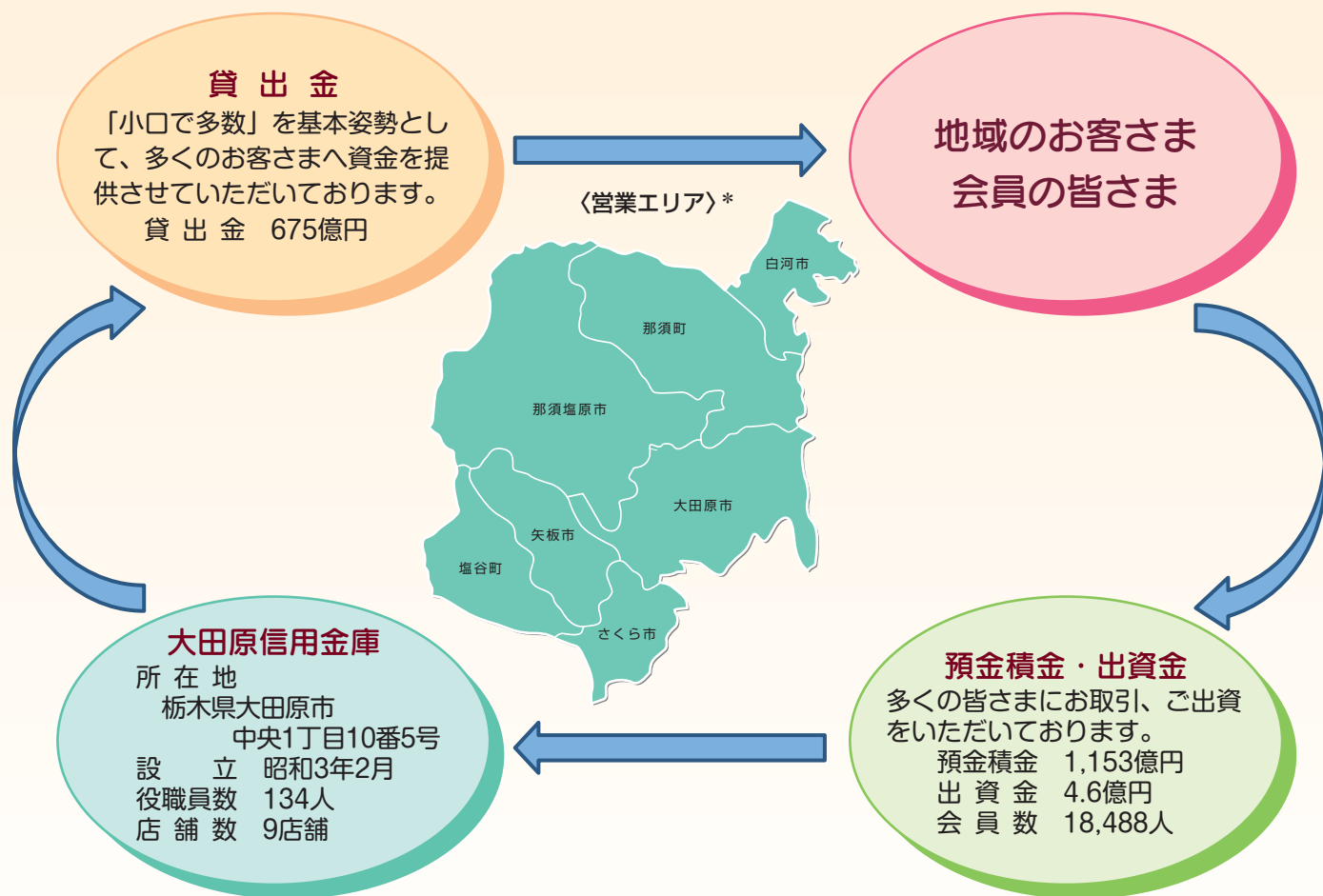
また、去る11月6日(月)に当金庫東那須野支店を那須塩原支店に改称して移転オープンいたしました。

当金庫は、これからも信用金庫らしい「Face to Face」の実践によりお客さまとの絆を強く太くし、地元のお客さまのニーズにきめ細かく対応することで、「地域から真に必要な金融機関」を目指す所存でございますので、ご支援・ご愛顧賜りますようお願い申し上げます。

平成29年11月

理事長 村田 稔

## 資金の『地産地消』につとめます



(平成29年9月末現在)

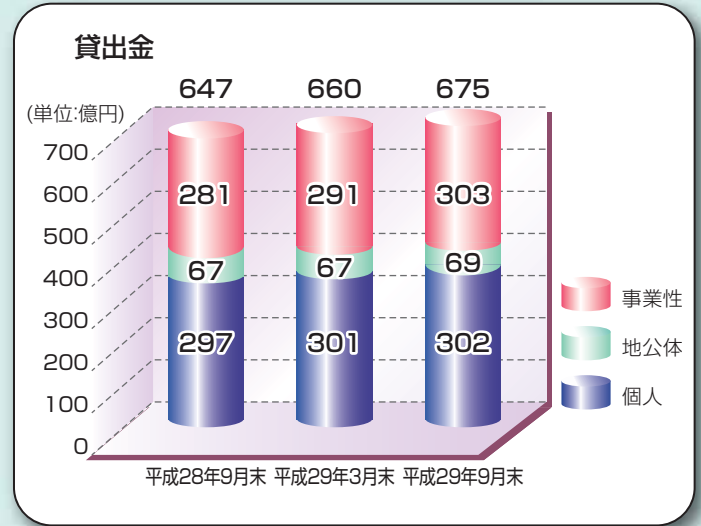
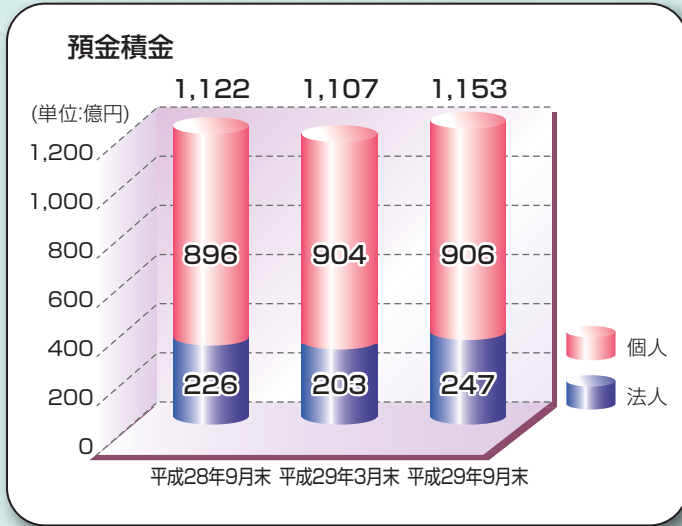
\* 栃木県大田原市、那須塩原市、矢板市、さくら市、那須郡那須町、塩谷郡塩谷町、福島県白河市(旧表郷村、旧大信村、旧東村を除く)

# 平成29年度上半期の概況

大田原信用金庫の平成29年度上半期における概況をお知らせいたします。

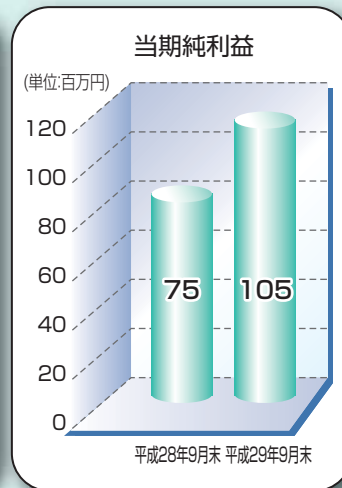
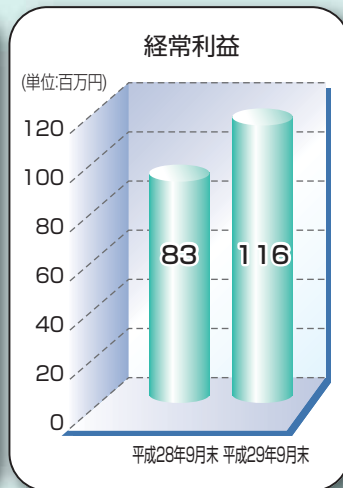
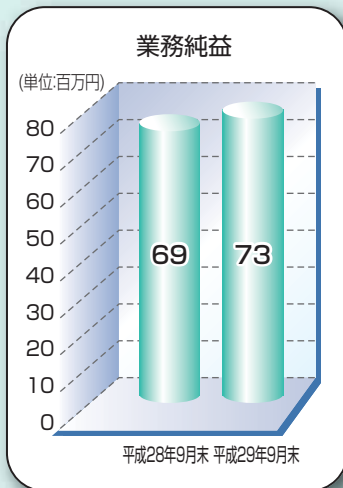
## 預金積金・貸出金の状況 — 預金積金 1,153 億円、貸出金 675 億円 —

地域の皆さまのご信頼をいただき、29年3月末と比較して預金積金は45億円の増加、貸出金は14億円の増加となりました。



## 損益の状況 — 業務純益 73 百万円、当期純利益 105 百万円 —

信用金庫本来の業務による利益を表す業務純益は、低金利環境の継続により資金運用収益は減少しましたが、生産性の向上や経費の削減等により、28年9月末と比較して4百万円増加の73百万円となりました。



(単位:百万円)

	平成28年9月末	平成29年9月末
業務収益	857	834
業務費用	788	760
業務純益	69	73
経常利益	83	116
当期純利益	75	105

## 自己資本比率 — 国内基準を上回り健全性を維持 —

経営の健全性を示す自己資本比率は、お客さまへの積極的な資金提供につとめ、算式の分母となるリスクアセット（主に貸出金）が増加しましたが、当期純利益の計上により自己資本額が増加し11.37%となりました。国内基準である4%を大きく上回っており、健全な財務体質を維持しています。

(単位:百万円)

	平成28年9月末	平成29年3月末	平成29年9月末
自己資本の額	5,526	5,628	5,724
コア資本に係る基礎項目の額	5,544	5,731	5,823
コア資本に係る調整項目の額	18	103	99
リスク・アセット等の額の合計額	49,223	49,708	50,300
信用リスク・アセットの額の合計額	46,248	46,837	47,429
オペレーショナル・リスク相当額の合計額÷8%	2,975	2,871	2,871
自己資本比率	11.22%	11.32%	11.37%

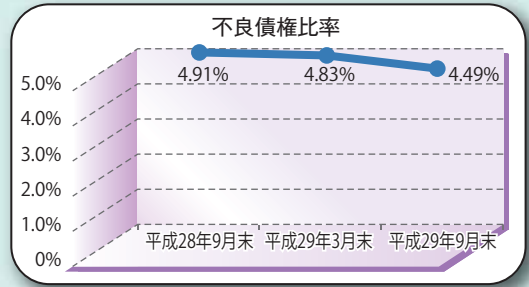
※記載の金額及び比率は原則として単位未満を切り捨てて表示しておりますので、合計を表示している欄等との数値が一致しない場合があります。

## 不良債権の状況 — お取引先への経営改善支援 —

### 金融再生法開示債権

(単位:百万円)

区 分	平成28年9月末	平成29年3月末	平成29年9月末
金融再生法上の不良債権	3,188	3,196	3,040
破産更生債権及びこれらに準ずる債権	297	325	297
危険債権	2,815	2,785	2,674
要管理債権	76	85	68
正常債権	61,656	62,926	64,580
合 計	64,845	66,122	67,620
不良債権比率	4.91%	4.83%	4.49%



## 有価証券の状況 — 安全性や流動性を重視 —

### 満期保有目的の債券

(単位:百万円)

	種 類	平成29年3月末			平成29年9月末		
		貸借対照表計上額	時 価	差 額	貸借対照表計上額	時 価	差 額
時価が貸借対照表計上額を超えるもの	その他	500	508	8	700	709	9
時価が貸借対照表計上額を超えないもの	その他	1,100	1,053	△46	1,200	1,162	△37
合 計		1,600	1,562	△37	1,900	1,872	△27

- (注) 1. 時価は、期末日における市場価格等に基づいております。  
 2. 上記の「その他」は、外国証券及び投資信託等です。  
 3. 時価を把握することが極めて困難と認められる有価証券は本表には含めておりません。

### その他の有価証券

(単位:百万円)

	種 類	平成29年3月末			平成29年9月末		
		貸借対照表計上額	取得原価	差 額	貸借対照表計上額	取得原価	差 額
貸借対照表計上額が取得原価を超えるもの	株 式	317	184	133	435	275	160
	債 券	20,654	20,153	501	18,724	18,307	417
	国 債	3,106	2,998	107	2,702	2,619	82
	地方債	5,484	5,306	178	5,547	5,393	153
	社 債	12,064	11,849	215	10,474	10,293	180
	その他	1,127	1,072	54	1,795	1,736	58
小 計		22,099	21,410	689	20,955	20,319	636
貸借対照表計上額が取得原価を超えないもの	株 式	113	121	△8	49	55	△6
	債 券	988	1,020	△32	1,123	1,136	△13
	国 債	773	798	△25	786	798	△12
	地方債	98	100	△1	299	300	△1
	社 債	116	121	△5	37	38	0
	その他	2,611	2,766	△154	2,699	2,831	△132
小 計		3,713	3,908	△194	3,872	4,024	△152
合 計		25,813	25,319	494	24,827	24,343	483

- (注) 1. 貸借対照表計上額は、期末日における市場価格等に基づいております。  
 2. 上記の「その他」は、外国証券及び投資信託等です。  
 3. 時価を把握することが極めて困難と認められる有価証券は本表には含めておりません。

## 貸出金業種別内訳 — 地域内の多くのお客さまとのお取引 —

(単位:百万円)

業 種 区 分	平成29年9月末			業 種 区 分	平成29年9月末		
	貸出先数(件)	貸出金残高	構成比(%)		貸出先数(件)	貸出金残高	構成比(%)
製造業	149	4,307	6.3	物品賃貸業	1	12	0.0
農業、林業	45	975	1.4	学術研究・専門・技術サービス業	25	332	0.4
漁業	1	41	0.0	宿泊業	16	404	0.5
鉱業、採石業、砂利採取業	1	63	0.0	飲食業	104	939	1.3
建設業	354	5,867	8.6	生活関連サービス業・娯楽業	51	1,291	1.9
電気・ガス・熱供給・水道業	11	181	0.2	教育、学習支援業	19	887	1.3
情報通信業	1	1	0.0	医療、福祉	38	1,765	2.6
運輸業、郵便業	35	874	1.2	その他のサービス	201	2,183	3.2
卸売業、小売業	265	4,989	7.3	地方公共団体	6	6,946	10.2
金融業、保険業	5	516	0.7	個人	4,929	30,267	44.8
不動産業	93	4,677	6.9	合計	6,350	67,528	100.0

(注) 業種別区分は日本標準産業分類の大分類に準じて記載しております。

※記載の金額及び比率は原則として単位未満を切り捨てて表示しておりますので、合計を表示している欄等との数値が一致しない場合があります。

## ◆ 地域の中小企業へのご支援について

信用金庫の社会的使命は、地域に根ざした協同組織金融機関として地域社会の発展に寄与し、「地元経済の活性化と地域社会の持続的発展」に向けて取り組んでいくことにあります。

当金庫は、お客さまとのより良い信頼関係を築きながら、事業拡大や経営改善等へのコンサルティング機能を発揮し、お客さまの抱える経営課題をともに悩み考え、適切なアドバイスやライフステージに応じた改善・支援を積極的に行っています。

例えば、起業・創業、販路拡大、事業承継等への支援、外部機関との提携による経営改善支援、新成長分野への事業支援、補助金等の公的助成制度の活用提案等に取り組んでいます。

## ◆ リンカーズ(株)との業務提携について

地域のものづくり企業の成長・育成を支援することを目的に、当金庫がリンカーズ(株)と業務提携し同社の提供するマッチングシステムにより、大手・中堅メーカーの発注ニーズと当金庫取引先の受注ニーズの取引仲介を進めてまいります。

## ◆ 70歳以上のお客さまのキャッシュカードによるATM振込の利用制限について

高齢者を狙った特殊詐欺の被害防止対策として、70歳以上で過去1年間にキャッシュカードを使ってATMでの振込取引をされていないお客さまを対象に、キャッシュカードによるATMでの振込取引を一部制限させていただきます。詳しくは、お取引店もしくは最寄の店舗へお問い合わせください。

## ◆ 那須塩原支店移転オープンについて

11月6日(月)、旧東那須野支店を新築移転し、支店名を「那須塩原支店」に変更いたしました。新しい那須塩原支店は、エントランスとATMコーナーに芦野石を敷き、木のぬくもりが感じられる杉板張りの内装で、那須地域の景観に配慮するとともに広い駐車スペースを確保しております。

また、全自動貸金庫を備えており、ATM取扱時間帯であれば窓口業務を行っていない時間帯や土・日・祝日でもご利用が可能です。

地域の皆さまに、より一層ご満足をいただけるよう利便性の向上をはかってまいります。

## ◆ 地域とのあゆみ

6月	7日～12日	経営報告会（一区、二区、三区）
	19日	信用金庫の日（6/15）統一事業として献血の実施
	23日	第89期通常総代会
7月	22日～27日	栃木県北・那須の産品市（東京駅KITTE地下1階）への取引先出展支援
	26日	東那須野支店だいしん会通常総会
	29日	西那須野ふれあいまつり参加
8月	4日	与一まつり参加
	6日	児童向け夏休みお楽しみ学習を開催（オリジナル風鈴作り）
9月	1日	リンカーズ(株)との業務提携
	8日	西那須野支店だいしん会通常総会



献血活動



お楽しみ学習



与一まつり

北栃木地区9カ店のネットワークで  
きめ細かいサービスをお届けいたします。



## 那須塩原支店 新築移転先のご案内



全自動貸金庫を備えており、ATM取扱時間帯  
であれば窓口業務を行っていない時間帯や土・日・  
祝日でもご利用が可能です。

## 店舗のご案内

No.	店舗名	郵便番号	所在地	電話番号
①	本店 営業部	〒324-0056	大田原市中央1丁目10番5号	0287-22-3130
②	黒磯支店	〒325-0061	那須塩原市末広町53番地107	0287-62-0678
③	西那須野支店	〒329-2727	那須塩原市永田町5番1号	0287-36-1255
④	黒田原支店	〒329-3222	那須郡那須町大字寺子丙2番地73	0287-72-1131
⑤	野崎支店	〒324-0035	大田原市薄葉2287番地9	0287-29-1221
⑥	那須塩原支店	〒329-3136	那須塩原市前弥六南町2番地1	0287-65-2031
⑦	美原支店	〒324-0047	大田原市美原1丁目6番14号	0287-22-3800
⑧	南支店	〒324-0053	大田原市元町1丁目7番10号	0287-23-7650
⑨	矢板支店	〒329-2142	矢板市木幡1369番地9	0287-43-4646

<ATM取扱時間> 平日8:45~19:00  
土・日・祝9:00~17:00

## 店外CD設置場所

栃木県信用金庫協会県庁内出張所（栃木県県庁舎1階）

## とちまるネット

栃木県内に本店を置く7金融機関（当金庫・栃木信用金庫・佐野信用金庫・烏山信用金庫・足利銀行・真岡信用組合・那須信用組合）は、「とちまるネット」によりATM業務提携を行っています。

平日8時45分から18時まで、提携金融機関のお客さまが、提携金融機関のATMを利用して現金のお引き出しを行う場合、「他行ATM利用手数料」が無料となります。

※時間外手数料については、各金融機関所定の手数料がかかります。

※お振込みにおける「他行ATM手数料」は、提携の対象外です。

※ATMの設置場所や稼働時間等の詳細につきましては、各金融機関のホームページをご覧ください。



大田原信用金庫

〒324-0056 栃木県大田原市中央 1-10-5

TEL:0287-24-2266 FAX:0287-22-5102

<http://www.ohatawara-shinkin.co.jp/>

大田原信用金庫

検索

